

# Spinningsystem DS20

# Lage der Komponenten

Prozessmodul

Maschinengestell

Schaltschrank

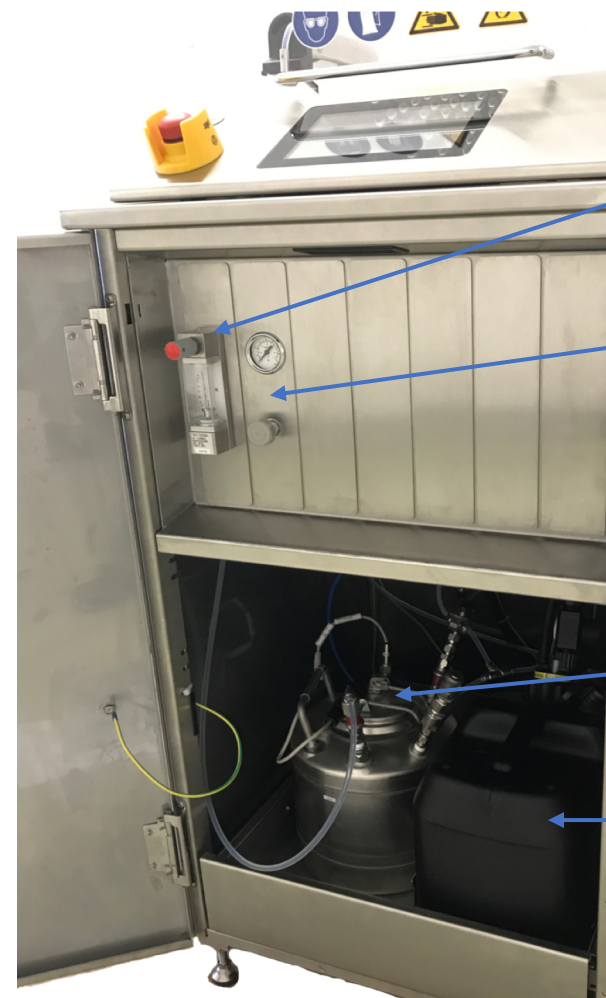


Flowmeter

Druckregler

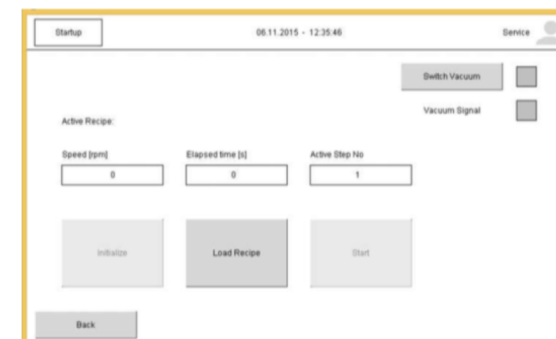
Drucktank

Abfallbehälter

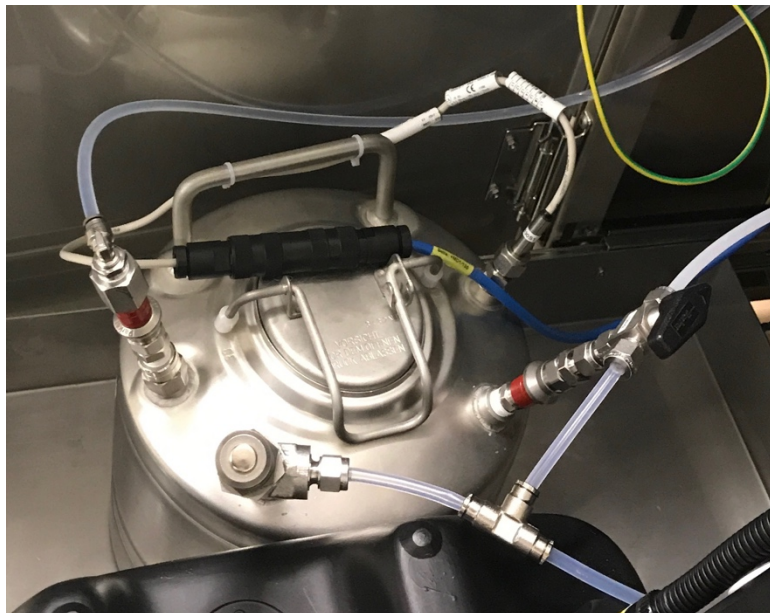


# Anschalten

- Anschalten
- Anmelden
- Initialisieren
- Optional Predispense
- Rezept laden
- Bestücken und Rezept starten
- Ausschalten



# Wechsel Drucktank



1. Entlüftungsventil Umdrehung > Prozessbehälter wird entlüftet.
2. Schnellkupplungen lösen:
  - i. Medienleitung
  - ii. Druckleitung
  - iii. Verbindung zur Absaugung lösen.
3. Elektr. Verbindung des Füllstandssensors lösen.
4. Behälter entnehmen.
5. Neuer Behälter bzw. befüllten Behälter einsetzen.
6. Die zuvor gelösten Verbindungen wiederherstellen.
7. Entlüftungsventil schließen.

# Wechsel Abfallbehälter

1. Prozess stoppen.
2. Absperrhahn schließen
3. Den Abfallbehälter vom Abfallschlauch trennen
4. den Behälter mit der Verschlusskappe verschließen.
5. Abfallbehälter entnehmen.
6. Neuen Abfallbehälter einsetzen.
7. Die zuvor gelösten Verbindungen wiederherstellen.
8. Den Absperrhahn öffnen



# Fehlersuche – Bedienmasken Manual

- Manual > System
  - Anzeige der Voraussetzungen für die Aktorspannung
- Manual > Media
  - Anzeige warum die Medien gesperrt sind.



# Medienarm – Bedienmaske Manual

- **Keine Kollisionsvermeidung** im Manual Mode!
- Init Arm wichtig
- **T** = hoch/runter (nach unten positiv),
- **R** = schwenken = Drehung in die Prozessschüssel ist negativ
- Ursprung Oben über der Tropfschale



# Rezepteditor

(1) Komponente – (2) Parameter – (3) Wert

## Aufbau Schritt (Befehl):

(1) Komponente

(2) Parameter

(3) Wert

Rezeptanfangsparameter setzen:

- Chuck Acceleration und Deceleration

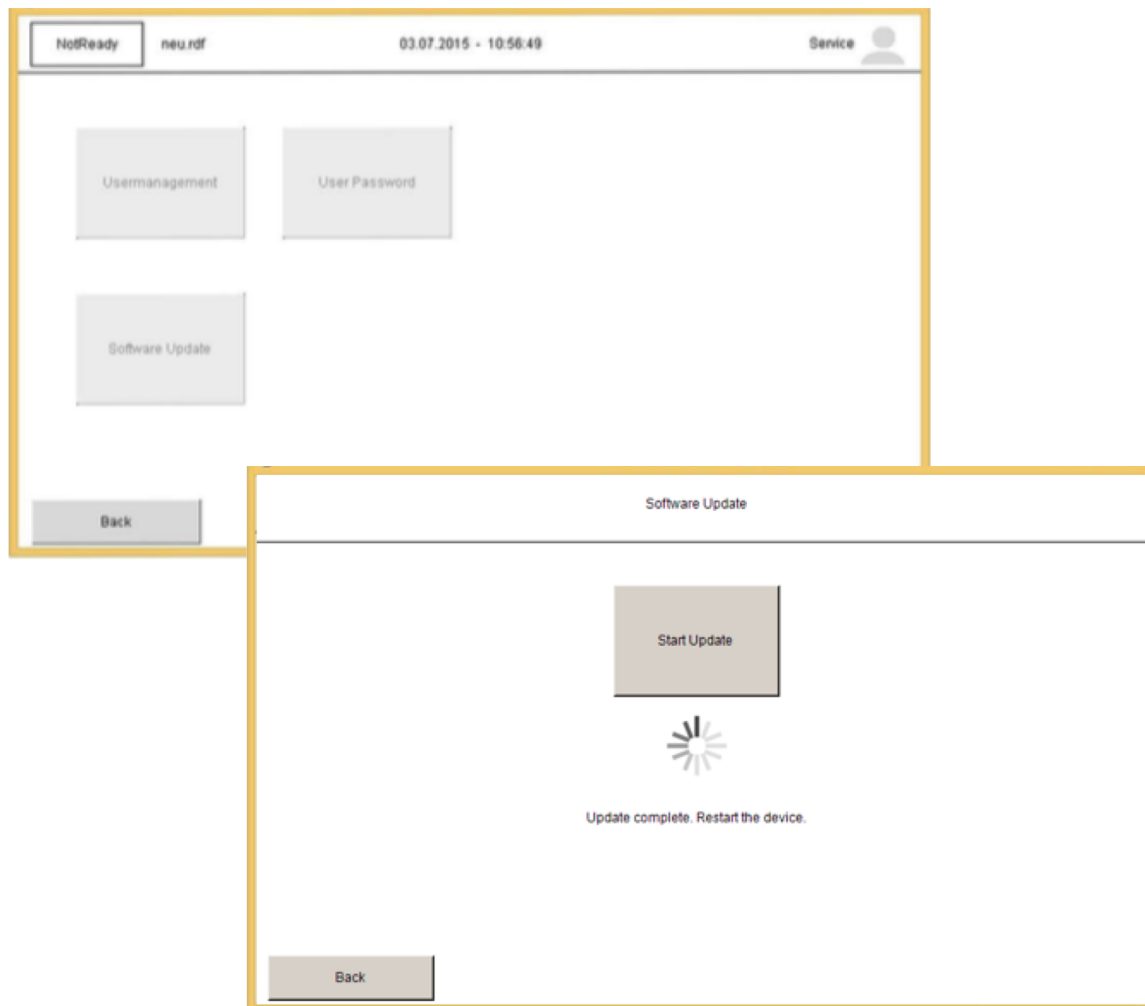


The image shows two screenshots of the DEGOTEC recipe editor interface. The top screenshot displays a list of steps for a recipe named 'Demo.rdf'. The steps are numbered 1 through 6. Each step consists of a component, a parameter, and a value. Step 4 is highlighted in cyan, showing 'Chuck' as the component, 'Wait' as the parameter, and '0' as the value. The bottom screenshot shows a detailed view of the 'Startup' step. It features a grid of buttons for components: 'Timer', 'Chuck', and 'Arm'. Below this grid are buttons for parameters: 'Speed', 'Acceleration', 'Deceleration', and 'Wait'. The 'Chuck' and 'Wait' buttons are highlighted in cyan. At the bottom, there is a text input field containing '0' and the label 'Target speed reached'.

# Backup der Rezepte

- Verzeichnisse Log , USB, Internal
- Über Copy können die Rezepte kopiert werden
- Die Rezepte sind Textdateien und können archiviert werden

# Administrator



- Passwörter ändern
- Benutzer anlegen
- Software Update